



รายงานผลการวิเคราะห์การจัดซื้อจัดจ้างและ
การจัดหาพัสดุ
โรงพยาบาลเมืองปาน
ประจำปีงบประมาณ ๒๕๖๓

โรงพยาบาลเมืองปาน
อำเภอเมืองปาน จังหวัดลำปาง

คำนำ

รายงานการวิเคราะห์ผลการจัดซื้อจัดจ้าง ของโรงพยาบาลเมืองปาน จังหวัดลำปาง ประจำปีงบประมาณ ๒๕๖๓ ฉบับนี้ จัดทำขึ้นเพื่อวิเคราะห์ผลการจัดซื้อจัดจ้างของโรงพยาบาลเมืองปาน จังหวัดลำปาง ซึ่งเป็นหน่วยงานภาครัฐ ที่ได้รับจัดสรรงบประมาณสำหรับดำเนินงานประจำปี โดยเนื้อหาประกอบด้วย บริบทของโรงพยาบาลเมืองปาน จังหวัดลำปาง รายงานสรุปผลการจัดซื้อจัดจ้าง การวิเคราะห์ความสามารถในการประหยัดงบประมาณ รายงานการวิเคราะห์ความเสี่ยง การวิเคราะห์ปัญหาอุปสรรค และแนวทางแก้ไขในปีงบประมาณถัดไป

ซึ่งทางผู้จัดทำหวังว่าจะเป็นประโยชน์สำหรับการใช้วางแผนการใช้จ่ายงบประมาณในปีถัดไปของหน่วยงานต่อไป

โรงพยาบาลเมืองปาน

๒๗ พฤศจิกายน ๒๕๖๓

สารบัญ

	หน้า
บทที่ ๑ บทนำ	๑
บทที่ ๒ การวิเคราะห์ผลการจัดซื้อจัดจ้าง	๓
การวิเคราะห์ความสามารถในการประหยัดงบประมาณ	๔
การวิเคราะห์ความเสี่ยง	๖
บทที่ ๓ ปัญหาและอุปสรรค	๑๒
ข้อเสนอแนะหรือแนวทางแก้ไขปัญหา	๑๒
ภาคผนวก	๑๓
บรรณานุกรม	๑๔
ปกหลัง	๑๖

บทที่ ๑ บทนำ

๑. ข้อมูลทั่วไป

อำเภอเมืองปาน จังหวัดลำปาง



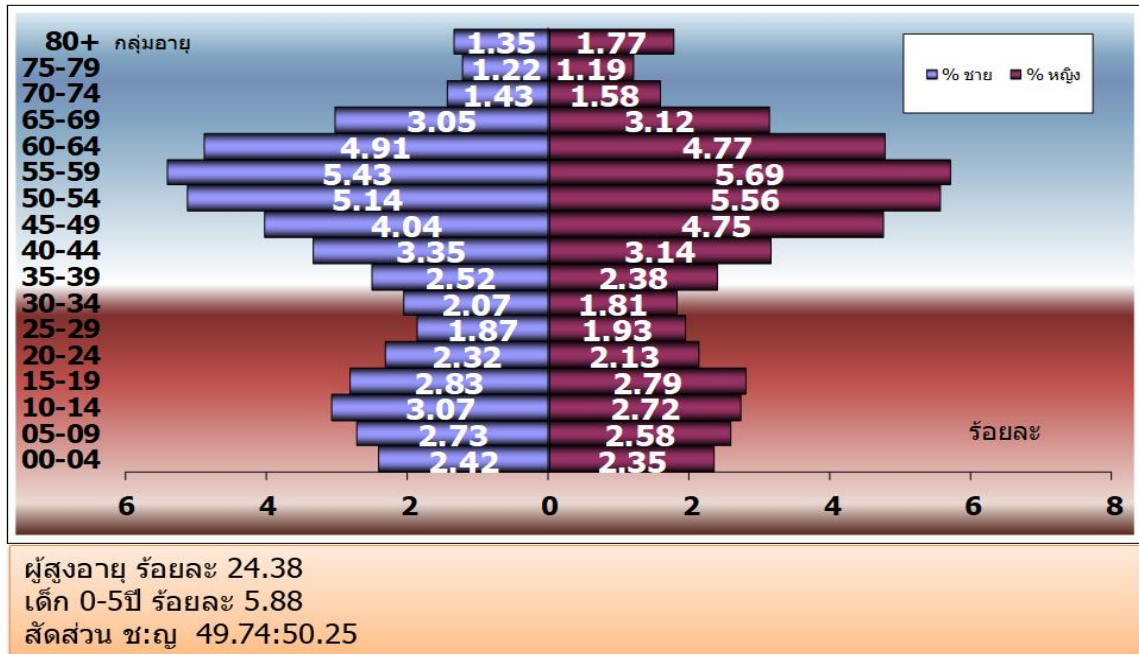
ภาพที่ ๑ แผนที่อำเภอเมืองปาน จังหวัดเมืองปาน

๑.๑ บริบทพื้นที่

อำเภอเมืองปานแบ่งเขตการปกครองออกเป็น ๕ ตำบล ๕๖ หมู่บ้าน จำนวนหลังคาเรือน ๙,๗๗๕ หลังคาเรือน จำนวนประชากรทั้งหมด ๓๓,๓๖๐ คน พื้นที่ ๘๖๕.๐๑๓ ตารางกิโลเมตร ความหนาแน่น ๓๘.๕๖ คน ต่อตารางกิโลเมตร มีโรงเรียน ๒๘ แห่ง วัด ๕๘ แห่ง โบสถ์ ๑๕ แห่ง สถานบริการสุขภาพ ๙ แห่ง

- ชาวไทยเชื้อสายพื้นเมือง ประมาณ ๙๐ %
- ชาวไทยกลุ่มชาติพันธุ์ (ชาวไทยภูเขา) ประมาณ ๑๐ %
- ประชากรส่วนใหญ่ประกอบอาชีพทางการเกษตรกรรม
- ลักษณะสังคมชนบท
- พื้นที่ส่วนใหญ่เป็นป่า ภูเขา

ปิรามิดประชากร อำเภอเมืองปาน



ภาพที่ ๓ ลักษณะของประชากร

อาณาเขตติดต่อ

- ทิศเหนือ ติดกับ อำเภอดอยสะเก็ด จังหวัดเชียงใหม่
- ทิศใต้ ติดกับ อำเภอเมืองลำปาง จังหวัดลำปาง
- ทิศตะวันตก ติดกับ อำเภอแม่อน จังหวัดเชียงใหม่
- ทิศตะวันออก ติดกับ อำเภอแจ้ห่ม จังหวัดลำปาง

๑.๒ บริบทองค์กร

เครือข่ายบริการสุขภาพอำเภอเมืองปาน จังหวัดลำปาง ประกอบด้วย หน่วยบริการปฐมภูมิ รพ.สต. ๘ แห่ง หน่วยบริการทุติยภูมิ โรงพยาบาลเมืองปาน (ระดับ F๒) ๑ แห่ง แบ่งเป็น ๓ NPCU และ หน่วยบริหาร คือ โรงพยาบาลเมืองปาน ๑ แห่ง การจัดการบริการด้านสาธารณสุขเครือข่ายสุขภาพอำเภอเมืองปาน มีโรงพยาบาลเมืองปาน เป็น รพ.แม่ข่ายขนาด ๓๐ เตียง และแบ่ง NPCU.ออกเป็น ๓ โซน ดังนี้

๑. โซนใต้ ประกอบด้วย ๓ รพ.สต. รพ.สต.บ้านทุ่งช่วง ,รพ.สต.บ้านแม่กองปิน และ รพ.สต.บ้านป่าเวียง

๒. โซนกลาง ประกอบ รพ.สต.บ้านป่าเหว ,โรงพยาบาลเมืองปาน

๓. โซนเหนือ ประกอบด้วย รพ.สต.บ้านแจ้ซ้อนเหนือ ,รพ.สต.บ้านแม่แจ่ม ,รพ.สต.บ้านต้นจูน ,รพ.สต.บ้านขาม

รับผิดชอบประชากรจำนวน ๓,๖๙๓๑ คน เป็นผู้มีสิทธิหลักประกันสุขภาพถ้วนหน้า ๒๙,๗๑๐ คน สิทธิข้าราชการ ๒,๐๕๑คน สิทธิประกันสังคม ๔,๑๓๑ คน ที่เหลือเป็นสิทธิอื่นๆ รวม ๑,๐๔๘ คน

บทที่ ๒

การวิเคราะห์ผลการจัดซื้อจัดจ้าง

โรงพยาบาลเมืองปาน จังหวัดลำปาง ได้จัดทำรายงานการวิเคราะห์ผลการจัดซื้อจัดจ้าง ประจำปีงบประมาณ พ.ศ. ๒๕๖๓ จากข้อมูลการจัดซื้อจัดจ้างในงบประมาณตามแผนทางการเงิน ประจำปีงบประมาณ พ.ศ. ๒๕๖๓ ของโรงพยาบาลเมืองปาน จังหวัดลำปาง เพื่อให้เกิดความโปร่งใส คุ่มค่าและตรวจสอบได้ รวมทั้งสามารถนำรายงานการวิเคราะห์ผลการจัดซื้อจัดจ้างไปปรับใช้ในการปฏิบัติงานได้อย่างมีประสิทธิภาพ ประสิทธิผล และเกิดประโยชน์สูงสุด ตลอดจนนำไปใช้ในการวางแผนและกำหนดมาตรการหรือแนวทางการป้องกันและแก้ไขปัญหาการทุจริตและประพฤติมิชอบเกี่ยวกับการจัดซื้อจัดจ้างต่อไป โดยมีรายละเอียด ดังนี้

๑. ผลการดำเนินการจัดซื้อจัดจ้าง

การจัดซื้อพัสดุในโรงพยาบาลเมืองปาน แบ่งออกเป็น ๕ ศูนย์การสั่งซื้อ คือ

- | | | |
|-------------------------------------|---------------------------------------|----------------|
| ๑. วัสดุทั่วไป และครุภัณฑ์ งานพัสดุ | กลุ่มงานบริหารทั่วไป | เป็นผู้จัดซื้อ |
| ๒. เวชภัณฑ์ยา,เวชภัณฑ์มีชีเยา | กลุ่มงานเภสัชกรรมและคุ้มครองผู้บริโภค | เป็นผู้จัดซื้อ |
| ๓. วัสดุทันตกรรม | กลุ่มงานทันตกรรม | เป็นผู้จัดซื้อ |
| ๔. วัสดุการแพทย์, ครุภัณฑ์การแพทย์ | กลุ่มการพยาบาล | เป็นผู้จัดซื้อ |
| ๕. วัสดุชั้นสูง | กลุ่มงานเทคนิคการแพทย์และรังสีวิทยา | เป็นผู้จัดซื้อ |

โดยให้ออกเลขการสั่งซื้อรวมเป็นศูนย์เดียว ผ่านหนังสือออกและหนังสือตรวจที่กลุ่มงานบริหารทั่วไป โดยมีผลการดำเนินงานในปีงบประมาณ ๒๕๖๓ ดังนี้

มีโครงการที่ต้องดำเนินการจัดซื้อจัดจ้าง

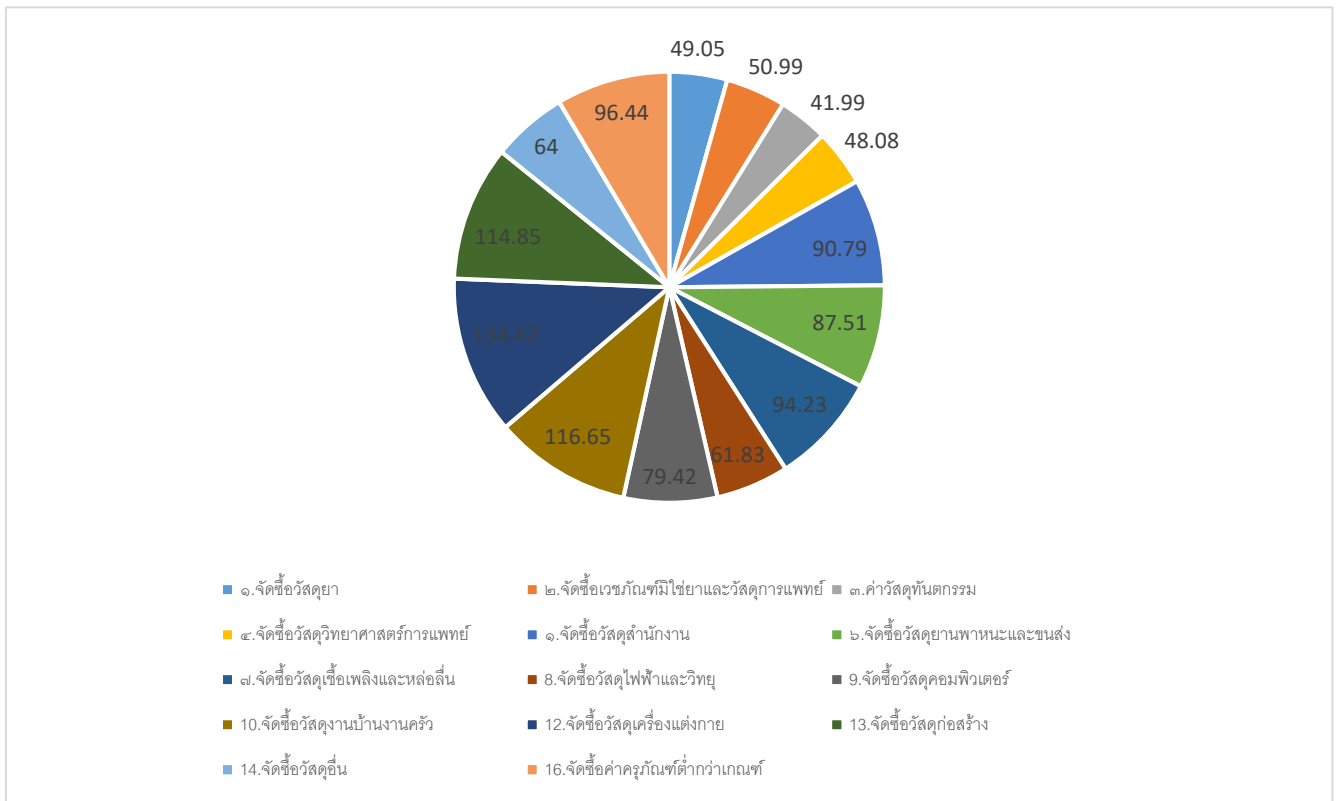
- จำนวน ๕๗๙ โครงการ งบประมาณ ๓๘๔,๗๕๐ บาท
- จัดซื้อจัดจ้าง จำนวน ๕๗๙ ครั้ง งบประมาณ ๓๘๔,๗๕๐ บาท

วิธีการจัดซื้อจัดจ้าง	จำนวน (ครั้ง)	งบประมาณ (บาท)	คิดเป็นร้อยละ
วิธีเฉพาะเจาะจง	๕๗๕	๓๘๔,๗๕๐	๑๐๐
วิธีคัดเลือก	๐	๐	๐
วิธีประกาศเชิญชวนทั่วไป	๐	๐	๐
วิธีประกวดราคาด้วยวิธีอิเล็กทรอนิกส์ E-bidding	๔		
รวม	๕๗๙	๓๘๔,๗๕๐	๑๐๐

โรงพยาบาลเมืองปาน จังหวัดลำปาง ได้ดำเนินการจัดซื้อจัดจ้าง รวมทั้งสิ้น จำนวน ๕๗๙ โครงการ รวม ๕๗๙ ครั้ง จำแนกตามวิธีจัดซื้อจัดจ้างที่มีจำนวนสูงสุด คือวิธีเฉพาะเจาะจง จำนวน ๕๗๕ ครั้ง วิธีประกวดราคาด้วยวิธีอิเล็กทรอนิกส์ E-bidding จำนวน ๔ ครั้ง คิดเป็นร้อยละ ๑๐๐.๐๐

การวิเคราะห์ความสามารถในการประหยัดงบประมาณ

งบประมาณที่ได้รับ จัดสรรในการจัดซื้อจัด จ้างตามแผน	แผนจัดซื้อจัดจ้าง ปี ๒๕๖๓	งบประมาณที่ใช้ในการจัดซื้อ จัดจ้างตามแผน		ประหยัดงบประมาณ	
	จำนวนเงิน	จำนวนเงิน	ร้อยละ	จำนวนเงิน	ร้อยละ
๑.จัดซื้อวัสดุยา	๗,๕๑๕,๙๖๐	๓,๖๘๖,๗๖๐.๗๕	๔๙.๐๕	๓,๘๒๙,๑๙๙.๒๑	๕๐.๙๕
๒.จัดซื้อเวชภัณฑ์มีไข้ยา และวัสดุการแพทย์	๑,๓๕๒,๓๐๐	๘๑๕,๒๐๘.๘๓	๖๐.๒๘	๕๓๗,๐๙๑.๑๗	๓๙.๗๒
๓.ค่าวัสดุทันตกรรม	๓๖๘,๒๐๐	๑๕๕,๕๙๘.๓๓	๔๑.๙๙	๒๑๓,๖๐๒	๕๘.๐๑
๔.จัดซื้อวัสดุวิทยาศาสตร์ การแพทย์	๒,๐๒๕,๒๓๐	๙๗๓,๗๘๐.๘๑	๔๘.๐๘	๑,๐๕๑,๔๔๙.๑๙	๕๑.๙๒
๕.จัดซื้อวัสดุสำนักงาน	๒๖๐,๐๐๐	๒๓๖,๐๕๖	๙๐.๗๙	๒๓,๙๔๔	๙.๒๑
๖.จัดซื้อวัสดุยานพาหนะ และขนส่ง	๘๐,๐๐๐	๖๒,๐๑๑	๘๗.๕๑	๑๗,๙๘๙	๒๒.๔๙
๗.จัดซื้อวัสดุเชื้อเพลิง และหล่อลื่น	๕๒๐,๐๐๐	๔๓๘,๐๐๙.๔๙	๘๔.๒๓	๘๑,๙๙๐.๕๑	๑๕.๗๗
๘.จัดซื้อวัสดุไฟฟ้าและ วิทยุ	๑๒๐,๐๐๐	๖๒,๑๙๑	๖๑.๘๓	๕๗,๘๐๙	๔๘.๑๗
๙.จัดซื้อวัสดุคอมพิวเตอร์	๒๐๐,๐๐๐	๑๓๔,๘๓๔	๖๗.๔๒	๖๕,๑๖๖	๓๒.๕๘
๑๐.จัดซื้อวัสดุงานบ้าน งานครัว	๔๑๖,๕๐๐	๔๘๕,๘๕๖	๑๑๖.๖๕	-๖๙,๓๕๖	-
๑๑.จัดซื้อวัสดุบริโภค	๐	๑,๒๔๐	๐	-๑,๒๔๐	-
๑๒.จัดซื้อวัสดุเครื่องแต่ง กาย	๙๑,๖๓๐	๑๒๓,๐๘๐	๑๓๔.๔๒	-๓๑,๔๕๐	-
๑๓.จัดซื้อวัสดุก่อสร้าง	๗๐,๐๐๐	๘๐,๓๙๖	๑๑๔.๘๕	-๑๐,๓๙๖	-
๑๔.จัดซื้อวัสดุอื่น	๓,๕๐๐	๒,๒๔๐	๖๔.๐๐	๑,๒๖๐	๓๖.๐๐
๑๕. จัดซื้อวัสดุโฆษณา และเผยแพร่	๐	๒,๐๐๐	๐	-๒,๐๐๐	-
๑๖.จัดซื้อค่าครุภัณฑ์ต่ำ กว่าเกณฑ์	๒๐๓,๐๐๐	๑๙๕,๗๖๗	๙๖.๔๔	๗,๒๓๓	๓.๕๖
๑๗.งบลงทุน	๑,๔๙๗,๑๒๐	๐	๐	๐	๐
รวมจำนวนเงิน	๑๔,๗๒๓,๔๔๐	๗,๔๕๔,๐๒๙.๒๑		๕,๒๗๒,๒๙๐.๗๙	



ภาพที่ ๔ งบประมาณที่ใช้ในการจัดซื้อจัดจ้างตามแผน

โรงพยาบาลเมืองปาน จังหวัดลำปาง มีงบประมาณที่ได้รับการจัดสรรในการจัดซื้อจัดจ้างตามแผนการใช้จ่ายงบประมาณ ตามแผนทางการเงินประจำปี ๒๕๖๓ รวมทั้งสิ้นจำนวน ๑๔,๗๒๓,๑๒๐ บาท (ประกอบด้วยงบดำเนินการ ๑๓,๒๖๖,๓๒๐ บาท และงบลงทุน ๑,๔๕๗,๑๒๐ บาท) จึงใช้การจัดซื้อจัดจ้างโดยวิธีวิธีเฉพาะเจาะจง ๕๑๕ ครั้ง วิธีประกวดราคาด้วยวิธีอิเล็กทรอนิกส์ E-bidding ๔ ครั้ง สามารถคำนวณการประหยัดงบประมาณได้ ๕,๗๗๔,๘๐๑.๑๒ บาท ทั้งนี้ มีโครงการสามารถดำเนินการจัดซื้อจัดจ้างตามแผนการใช้จ่ายงบประมาณประจำปี จำนวน ๗,๔๕๔,๐๒๙.๒๑ บาท และไม่เป็นไปตามแผนการใช้จ่ายงบประมาณประจำปี จำนวน ๓ รายการ เนื่องจากงบลงทุนยังไม่ได้ดำเนินการ เพราะมีการเปลี่ยนแปลงแผน

การวิเคราะห์ความเสี่ยง

โรงพยาบาลเมืองปาน จังหวัดลำปาง ได้ดำเนินการจัดซื้อจัดจ้างในงบประมาณตามแผนทางการเงินประจำปี ๒๕๖๓ ของโรงพยาบาลเมืองปาน จังหวัดลำปางจำนวน ๕๗๙ โครงการ ภายในวงเงินงบประมาณ ๗,๔๕๔,๐๒๙.๒๑ บาท คิดเป็นร้อยละ ๕๐.๖๓ สามารถประหยัดงบประมาณได้ จำนวน ๕,๗๗๔,๘๐๑.๑๒ บาท คิดเป็นร้อยละ ๓๙.๒๐

โดยสามารถจำแนกตามวิธีจัดซื้อจัดจ้างที่มีจำนวนสูงสุด ได้แก่ เฉพาะเจาะจง จำนวน ๕๗๕ ครั้ง วิธีประกวดราคาด้วยวิธีอิเล็กทรอนิกส์ E-bidding ๔ ครั้ง รวม ๕๗๙ ครั้งคิดเป็นร้อยละ ๙๙.๓๑ และยังไม่ไปตามแผนการใช้จ่ายงบประมาณประจำปี จำนวน ๓ รายการ เนื่องจากงบลงทุนยังไม่ได้ดำเนินการ เพราะมีการเปลี่ยนแปลงแผน

ทั้งนี้ จากรายงานการวิเคราะห์ผลการจัดซื้อจัดจ้างดังกล่าวข้างต้น พบว่าโรงพยาบาลเมืองปาน จังหวัดลำปาง มีการดำเนินการจัดซื้อจัดจ้างได้เกือบครบถ้วนทุกโครงการ ซึ่งแสดงให้เห็นถึงการดำเนินการตามกระบวนการจัดซื้อจัดจ้างที่สามารถเข้าถึงบริษัท/ผู้รับจ้างหรือผู้ที่สนใจได้รับรู้หรือรับทราบได้อย่างทั่วถึง ครอบคลุม และกว้างขวาง เพื่อเข้าร่วมแข่งขันด้านการเสนอราคา ทำให้เกิดการแข่งขันและการเสนอสินค้าหรือบริการที่มีคุณภาพและมาตรฐานตรงตามหลักเกณฑ์/คุณลักษณะเฉพาะ หรือระเบียบกฎหมายที่เกี่ยวข้อง รวมทั้งมีราคาที่เหมาะสมและเป็นธรรม

๑. วิเคราะห์ความเสี่ยง





ขั้นตอนที่ ๑ ระบุความเสี่ยง

ทำการระบุความเสี่ยง โดยนำข้อมูลที่ได้จากขั้นเตรียมการประเมินความเสี่ยงด้านการจัดซื้อจัดจ้างของโรงพยาบาลเมืองปาน ในประเภทความเสี่ยงซึ่งเป็น Unknown Factor ดังตารางที่ ๑
ตารางที่ ๑ ระบุความเสี่ยงที่เป็น Unknown Factor

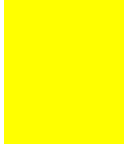
ขั้นตอนการปฏิบัติ	ระบุรายละเอียดความเสี่ยง	
	Know Factor	Unknown Factor
กระบวนการจัดหาพัสดุ ขั้นตอนย่อยที่มีความเสี่ยง ๑. การจัดหาพัสดุไม่เป็นไปตามระเบียบที่เกี่ยวข้อง ๒. มีการแบ่งซื้อแบ่งจ้าง ๓. แสวงหาผลประโยชน์ส่วนตัวในตำแหน่งหน้าที่	-	ปัจจัยความเสี่ยงที่มาจากการพยากรณ์ ประมาณการไว้ล่วงหน้า ปัญหา พฤติกรรม ความเสี่ยงที่อาจเกิดขึ้นได้

ขั้นตอนที่ ๒ วิเคราะห์สถานะความเสี่ยง

จากขั้นตอนที่ ๑ เมื่อทำการระบุความเสี่ยงเสร็จสิ้น จึงดำเนินการวิเคราะห์สถานะความเสี่ยงด้านการจัดซื้อจัดจ้างของ โรงพยาบาลเมืองปาน อันอาจเกิดการทุจริต และหรือผลประโยชน์ทับซ้อน ออกตามรายสีไฟจราจร เขียว เหลือง ส้ม แดง โดยระบุสถานะของความเสี่ยงในช่องสีไฟจราจร

สี	ระดับความเสี่ยง
	ความเสี่ยงระดับต่ำ
	ความเสี่ยงระดับปานกลาง เป็นกระบวนการที่มีผู้เกี่ยวข้องหลายคน หลายหน่วยงาน สามารถใช้ความรอบคอบ ระมัดระวังในระหว่างปฏิบัติงาน ตามปกติควบคุมดูแลได้
	ความเสี่ยงระดับสูง เป็นกระบวนการที่มีผู้เกี่ยวข้องหลายคน หลายหน่วยงาน ภายในองค์กร มีหลายขั้นตอน จนยากต่อการควบคุม หรือไม่มีอำนาจควบคุมข้ามหน่วยงานตามหน้าที่ปกติ
	ความเสี่ยงระดับสูงมาก เป็นกระบวนการที่เกี่ยวข้องกับบุคคลภายนอก ไม่สามารถตรวจสอบได้ชัดเจน ไม่สามารถกำกับติดตามได้อย่างใกล้ชิด หรืออย่างสม่ำเสมอ

ตารางที่ ๒ แสดงสถานะความเสี่ยงด้านจัดซื้อจัดจ้างของ โรงพยาบาลเมืองปาน ตามรายสีไฟจราจร

ขั้นตอนย่อยที่มีความเสี่ยงด้านการจัดซื้อจัดจ้าง ของ โรงพยาบาลเมืองปาน	เขียว	เหลือง	ส้ม	แดง
กระบวนการจัดหาพัสดุ ขั้นตอนย่อยที่มีความเสี่ยง ๑. การจัดหาพัสดุไม่เป็นไปตามระเบียบที่เกี่ยวข้อง ๒. มีการแบ่งซื้อแบ่งจ้าง ๓. แสวงหาผลประโยชน์ส่วนตัวในตำแหน่งหน้าที่				

ขั้นตอนที่ ๓ เมทริกส์ระดับความเสี่ยง

จากนั้นนำขั้นตอนความเสี่ยงด้านการจัดซื้อจัดจ้างของ โรงพยาบาลเมืองปาน ที่มีความเสี่ยงสถานะระดับปานกลาง (สีเหลือง) จากตารางที่ ๒ มาทำการค้นหาความเสี่ยงรวม ซึ่งระดับความเสี่ยงด้านการจัดซื้อจัดจ้างของ โรงพยาบาลเมืองปาน ได้จาก

ระดับความจำเป็นของการเฝ้าระวัง X ระดับความรุนแรงของผลกระทบ มีเกณฑ์ให้ค่า ดังนี้

๓.๑ ระดับความจำเป็นของการเฝ้าระวัง มีแนวทางในการพิจารณา ดังนี้

๓.๑.๑ ถ้าเป็นกิจกรรมหรือขั้นตอนหลักที่สำคัญของกระบวนการงานนั้นๆ แสดงว่ากิจกรรมหรือขั้นตอนนั้นเป็น MUST หมายถึงมีความจำเป็นสูงของการเฝ้าระวังความเสี่ยงการทุจริตที่ต้องทำการป้องกัน ไม่ดำเนินการไม่ได้ ค่าของ MUST คือ ค่าที่อยู่ในระดับ ๓ หรือ ๒

๓.๑.๒ ถ้าเป็นกิจกรรมหรือขั้นตอนนั้นเป็นกิจกรรม หรือขั้นตอนรองของกระบวนการงานนั้นๆ แสดงว่ากิจกรรมหรือขั้นตอนนั้นเป็น SHOULD หมายถึงมีความจำเป็นต่ำในการเฝ้าระวังความเสี่ยงการทุจริต ค่าของ SHOULD คือ ค่าที่อยู่ในระดับ ๑ เท่านั้น

๓.๒ ระดับความรุนแรงของผลกระทบ มีแนวทางในการพิจารณา ดังนี้

๓.๒.๑ กิจกรรมหรือขั้นตอนการปฏิบัติงานนั้นเกี่ยวข้องกับ ผู้มีส่วนได้ส่วนเสีย รวมถึงหน่วยงานผู้กำกับดูแล ค่าอยู่ที่ ๒ หรือ ๓

๓.๒.๒ กิจกรรมหรือขั้นตอนการปฏิบัติงานนั้นเกี่ยวข้องกับ ผลกระทบทางการเงิน รายได้ลด รายจ่ายเพิ่ม ค่าอยู่ที่ ๒ หรือ ๓

๓.๒.๓ กิจกรรมหรือขั้นตอนการปฏิบัติงานนั้นมีผลกระทบต่อผู้ใช้บริการ กลุ่มเป้าหมาย มีค่าอยู่ที่ ๒ หรือ ๓

๓.๒.๔ กิจกรรมหรือขั้นตอนการปฏิบัติงานนั้นมีผลกระทบต่อกระบวนการภายใน หรือ กระบวนการเรียนรู้ องค์กรความรู้ ค่าอยู่ที่ ๑ หรือ ๒

ตารางที่ ๓ ระดับความเสี่ยงด้านการจัดซื้อจัดจ้างของ โรงพยาบาลเมืองปาน

ขั้นตอนย่อยที่มีความเสี่ยงด้านการจัดซื้อจัดจ้าง ของ โรงพยาบาลเมืองปาน	ระดับความจำเป็นของการเฝ้าระวัง			ระดับความรุนแรงของผลกระทบ			ค่าความเสี่ยงรวม = จำเป็น X รุนแรง
	๓	๒	๑	๓	๒	๑	
กระบวนการจัดหาพัสดุ							
ขั้นตอนย่อยที่มีความเสี่ยง							
๑. การจัดหาพัสดุไม่เป็นไปตามระเบียบที่เกี่ยวข้อง		๑			๒		๒
๒. มีการแบ่งซื้อแบ่งจ้าง		๑			๒		๒
๓. แสวงหาผลประโยชน์ส่วนตัวในตำแหน่งหน้าที่		๑			๒		๒

จากนั้น นำมาพิจารณาระดับความจำเป็นของการเฝ้าระวัง/ระดับความรุนแรงของผลกระทบ ตามข้อ ๓.๑ และข้อ ๓.๒ ดังตารางที่ ๓.๑ ถึงตารางที่ ๓.๒

ตารางที่ ๓.๑ ระดับความจำเป็นของการเฝ้าระวัง

ขั้นตอนย่อยที่มีความเสี่ยงด้านการจัดซื้อจัดจ้าง ของ โรงพยาบาลเมืองปาน	กิจกรรมหรือขั้นตอน หลัก MUST ๓ ๒	กิจกรรมหรือขั้นตอน รอง SHOULD ๑
กระบวนการจัดหาพัสดุ ขั้นตอนย่อยที่มีความเสี่ยง ๑. การจัดหาพัสดุไม่เป็นไปตามระเบียบที่เกี่ยวข้อง ๒. มีการแบ่งซื้อแบ่งจ้าง ๓. แสวงหาผลประโยชน์ส่วนตัวในตำแหน่งหน้าที่	- - -	๑ ๑ ๑

ตารางที่ ๓.๒ ระดับความรุนแรงของผลกระทบตาม Balanced Scorecard

ขั้นตอนย่อยที่มีความเสี่ยงด้านการจัดซื้อจัดจ้าง ของ โรงพยาบาลเมืองปาน	๑	๒	๓
ผู้มีส่วนได้ส่วนเสีย หน่วยงานกำกับดูแล	X	-	-
ผลกระทบทางการเงิน รายได้ลด รายจ่ายเพิ่ม	X	-	-
ผลกระทบต่อผู้ใช้บริการ กลุ่มเป้าหมาย	X	-	-
ผลกระทบต่อกระบวนการภายใน	X	-	-

ขั้นตอนที่ ๔ ประเมินการควบคุมความเสี่ยง

นำค่าความเสี่ยงรวมจากตารางที่ ๓ มาทำการประเมินการควบคุมความเสี่ยงด้านการจัดซื้อจัดจ้างของ โรงพยาบาลเมืองปาน ว่ามีระดับการควบคุมความเสี่ยงเกี่ยวกับการปฏิบัติงานด้านการจัดซื้อจัดจ้าง อยู่ในระดับใด เมื่อเทียบกับคุณภาพการจัดการ และเฝ้าระวังในงานปกติ กำหนดเกณฑ์คุณภาพการจัดการ แบ่งเป็น ๓ ระดับ ดังนี้

ระดับ	เกณฑ์คุณภาพการจัดการ
ดี	จัดการได้ทันที ทุกครั้งที่เกิดความเสี่ยง ไม่กระทบถึงผู้ใช้บริการ/ผู้รับมอบผลงาน องค์กรไม่มีผลเสียทางการเงิน ไม่มีการจ่ายเงินเพิ่ม
พอใช้	จัดการได้โดยส่วนใหญ่ มีบางครั้งยังจัดการไม่ได้ กระทบถึงผู้ใช้บริการ/ผู้รับมอบผลงาน องค์กรยอมรับได้ มีความเข้าใจ
อ่อน	จัดการไม่ได้ หรือได้เพียงส่วนน้อย การจัดการเพิ่มมีรายจ่าย มีผลกระทบถึงผู้ใช้บริการ/ผู้รับมอบผลงาน และยอมรับไม่ได้ ไม่มีความเข้าใจ

ตารางที่ ๔ แสดงการประเมินการควบคุมความเสี่ยงด้านการจัดซื้อจัดจ้างของ โรงพยาบาลเมืองปาน

กระบวนการที่มีความเสี่ยง	คุณภาพการจัดการ	ค่าประเมินการควบคุมความเสี่ยงด้านการจัดซื้อจัดจ้าง		
		ค่าความเสี่ยงระดับต่ำ	ค่าความเสี่ยงระดับปานกลาง	ค่าความเสี่ยงระดับสูง
กระบวนการการจัดซื้อจัดจ้างของโรงพยาบาลเมืองปาน	ดี	๒		

จากตารางประเมินการควบคุมความเสี่ยงด้านการจัดซื้อจัดจ้างของ โรงพยาบาลเมืองปาน มีความเสี่ยงระดับต่ำ (๒)

ขั้นตอนที่ ๕ แผนบริหารความเสี่ยง

นำประเมินการควบคุมความเสี่ยงด้านการจัดซื้อจัดจ้างของ โรงพยาบาลเมืองปาน มีความเสี่ยงระดับต่ำ (๒) มาจัดทำแผนบริหารความเสี่ยง

ตารางที่ ๕ ตารางแผนบริหารความเสี่ยงด้านการจัดซื้อจัดจ้างโรงพยาบาลเมืองปาน

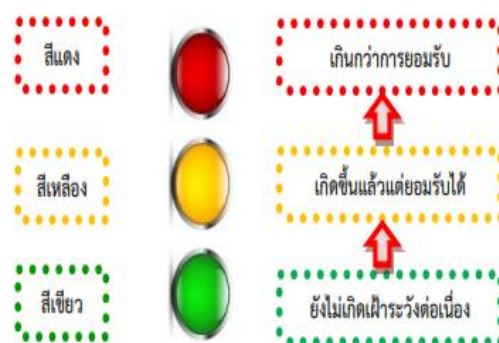
แผนบริหารความเสี่ยงฯ	มาตรการ
กระบวนการการจัดซื้อจัดจ้างของโรงพยาบาลเมืองปาน	๑. มีการควบคุมกำกับโดยหัวหน้าเจ้าหน้าที่ ในการให้เจ้าหน้าที่ปฏิบัติตาม พระราชบัญญัติการจัดซื้อจัดจ้างและการบริหารพัสดุภาครัฐ พ.ศ.๒๕๖๐ ๒. แนวทางปฏิบัติงานในงานพัสดุด้านการจัดซื้อจัดจ้าง และแบบแสดงความบริสุทธิ์ใจในการจัดซื้อจัดจ้างทุกวิธีของหน่วยงาน

ขั้นตอนที่ ๖ จัดทำรายงานผลการเฝ้าระวังความเสี่ยง

จัดทำรายงานผลการเฝ้าระวังความเสี่ยงด้านการจัดซื้อจัดจ้างของโรงพยาบาลเมืองปาน โดยการแยกสถานการณ์เฝ้าระวังความเสี่ยงออกเป็น ๓ สี ได้แก่ สีเขียว สีเหลือง และสีแดง เพื่อติดตามเฝ้าระวัง และประเมินการบริหารความเสี่ยง

สถานะสีและระดับของสถานะความเสี่ยง

สถานะสี	ระดับของสถานะความเสี่ยง
	ไม่เกิดกรณีที่อยู่ในข่ายความเสี่ยง ยังไม่ต้องทำกิจกรรมเพิ่ม
	เกิดกรณีที่อยู่ในข่ายความเสี่ยง แต่แก้ไขได้ทันทีตามที่ ตามมาตรการ นโยบาย ที่เตรียมไว้ แผนใช้ได้ผล ความเสี่ยงการทุจริตลดลง ระดับความรุนแรง <๓
	เกิดกรณีที่อยู่ในข่าย ยังแก้ไขไม่ได้ ควรมีมาตรการ นโยบาย เพิ่มขึ้น แผนใช้ไม่ได้ผล ความเสี่ยงการทุจริตไม่ลดลง ระดับความรุนแรง >๓



ตารางที่ ๖ จัดทำรายงานผลการเฝ้าระวังความเสี่ยงด้านการจัดซื้อจัดจ้างของโรงพยาบาลเมืองปาน

กิจกรรม	เหตุการณ์ ความเสี่ยงการทุจริต	สถานะความเสี่ยง		
		เขียว	เหลือง	แดง
กระบวนการการจัดซื้อจัดจ้าง ของ โรงพยาบาลเมืองปาน	๑. การจัดหาพัสดุไม่เป็นไปตาม ระเบียบที่เกี่ยวข้อง	✓	-	-
	๒. มีการแบ่งซื้อแบ่งจ้าง	✓	-	-
	๓. แสวงหาผลประโยชน์ส่วนตัว ในตำแหน่งหน้าที่	✓	-	-

ขั้นตอนที่ ๗ จัดทำระบบบริหารความเสี่ยง

นำรายงานผลการเฝ้าระวังความเสี่ยงด้านการจัดซื้อจัดจ้างของโรงพยาบาลเมืองปาน จากตารางที่ ๖ ที่จำแนกสถานะความเสี่ยงออกเป็น ๓ สี ได้แก่ สีเขียว สีเหลือง และสีแดง โดยแยกสถานะเพื่อทำระบบบริหารความเสี่ยง ซึ่งรายงานผลการเฝ้าระวังความเสี่ยงด้านการจัดซื้อจัดจ้างของ โรงพยาบาลเมืองปาน ที่วิเคราะห์ได้นั้นมีสถานะความเสี่ยงเป็นสีเขียว กล่าวคือ สามารถยอมรับได้ และต้องกำหนดกิจกรรมเฝ้าระวังในระบบบริหารความเสี่ยงอย่างต่อเนื่อง

ในขั้นตอนที่ ๗ นี้ สถานะความเสี่ยงด้านการจัดซื้อจัดจ้างของโรงพยาบาลเมืองปานนั้น ไม่อยู่ในข่ายความเสี่ยง แต่อย่างไรก็ตามควรที่จะมีการเฝ้าระวัง จึงกำหนดมาตรการ/นโยบาย/โครงการ/กิจกรรม เพิ่มเติมดังตารางที่ ๗

ตารางที่ ๗ ตารางจัดทำระบบความเสี่ยงด้านการจัดซื้อจัดจ้างของโรงพยาบาลเมืองปาน

กิจกรรม	มาตรการ/นโยบาย/โครงการ/กิจกรรม
กระบวนการจัดซื้อจัดจ้าง ของ โรงพยาบาลเมืองปาน	๑. ออกประกาศโรงพยาบาลเมืองปาน เรื่อง นโยบายและมาตรการเพื่อ ป้องกันการทุจริต และส่งเสริมความโปร่งใสในการจัดซื้อจัดจ้างเพื่อเป็น หน่วยงานคุณธรรมและความโปร่งใส ๒. แนวทางปฏิบัติในการจัดซื้อจัดจ้าง และแบบแสดงความบริสุทธิ์ใจใน การจัดซื้อจัดจ้างทุกวิธีของหน่วยงาน

สรุปตั้งนี้ว่า โรงพยาบาลเมืองปาน วิเคราะห์ความเสี่ยงด้านการจัดซื้อจัดจ้างของ โรงพยาบาลเมืองปาน โดยเครื่องมือวิเคราะห์ความเสี่ยงตามหลักการควบคุมภายในองค์กร ซึ่งการวิเคราะห์ความเสี่ยงด้านการจัดซื้อจัดจ้าง และเครื่องมือวิเคราะห์ความเสี่ยงตามหลักการควบคุมภายในองค์กร ที่นำมาใช้นี้จะเป็นหลักประกันในระดับหนึ่งว่าการดำเนินการด้านการจัดซื้อจัดจ้างของโรงพยาบาลเมืองปาน ไม่มีการทุจริต หรือมีผลประโยชน์ทับซ้อนระหว่างผู้ปฏิบัติงานด้านการพัสดุและหรือเจ้าหน้าที่ในหน่วยงานกับผู้เสนองานในการจัดซื้อจัดจ้างเกิดขึ้น หากแม้กรณีที่พบกับการทุจริตในกระบวนการจัดซื้อจัดจ้างที่ไม่คาดคิด โอกาสที่จะประสบกับปัญหาน้อยกว่าส่วนราชการอื่น หรือหากเกิดความเสียหายขึ้นก็จะเป็นความเสียหายที่น้อยกว่าส่วนราชการอื่นที่ไม่มีการนำเครื่องมือประเมินความเสี่ยงมาใช้ จากการวิเคราะห์ความเสี่ยงงานการจัดซื้อจัดจ้างของโรงพยาบาลเมืองปาน มีสถานะความเสี่ยงด้านการจัดซื้อจัดจ้างที่ไม่อยู่ในข่ายความเสี่ยง โดยปรากฏสถานะความเสี่ยงเป็นสีเขียว ซึ่งหมายถึงระดับการยอมรับได้ หากแต่ต้องกำหนดกิจกรรมเฝ้าระวังในระบบบริหารความเสี่ยงด้านการจัดซื้อจัดจ้างของโรงพยาบาลเมืองปานอย่างต่อเนื่อง

ประเด็นดังกล่าวนี้ โรงพยาบาลเมืองปาน ได้จัดทำระบบบริหารความเสี่ยงโดยกำหนดมาตรการในการเฝ้าระวังประเด็นความเสี่ยงด้านการจัดซื้อจัดจ้าง ประกอบด้วย

๑. ออกประกาศโรงพยาบาลเมืองปาน เรื่อง นโยบายและมาตรการเพื่อป้องกันการทุจริต และส่งเสริมความโปร่งใสในการจัดซื้อจัดจ้างเพื่อเป็นหน่วยงานคุณธรรมและความโปร่งใส

๒. แนวทางปฏิบัติในการจัดซื้อจัดจ้าง และแบบแสดงความบริสุทธิ์ใจในการจัดซื้อจัดจ้างทุกวิธีของหน่วยงาน ตามประกาศสำนักงานปลัดกระทรวงสาธารณสุขว่าด้วยแนวทางปฏิบัติงานในหน่วยงานด้านการจัดซื้อจัดจ้าง พ.ศ.๒๕๕๙ ลงวันที่ ๑๒ พฤษภาคม ๒๕๕๙ เพื่อป้องกันผลประโยชน์ทับซ้อน

โดยที่กิจกรรมเฝ้าระวังในระบบบริหารความเสี่ยงด้านการจัดซื้อจัดจ้างของ โรงพยาบาลเมืองปาน มีวัตถุประสงค์เพื่อให้การจัดซื้อจัดจ้างของโรงพยาบาลเมืองปาน มีมาตรฐานการจัดซื้อจัดจ้างภาครัฐ เพิ่มความโปร่งใส สะดวกต่อการตรวจสอบ ผู้ปฏิบัติงานด้านพัสดุ และเจ้าหน้าที่ในหน่วยงาน ปฏิบัติตนตามกรอบจรรยาบรรณ มีความชอบธรรมตามหลักระบบคุณธรรม ตลอดจนลดความผิดพลาดในการปฏิบัติงาน ให้การจัดซื้อจัดจ้างมีความประหยัด มีความคุ้มค่าและสมประโยชน์ต่อหน่วยงานอย่างสูงสุด

ปัญหาและอุปสรรคในการดำเนินงาน

การจัดซื้อจัดจ้างบางโครงการ ต้องดำเนินการอย่างเร่งด่วน ทำให้เกิดปัญหาเรื่องระยะเวลาในการดำเนินการ ส่งผลให้เกิดความเสี่ยงหรือข้อผิดพลาดในกระบวนการจัดซื้อจัดจ้าง เนื่องจากมีระยะเวลาดำเนินการอย่างจำกัดหรือเร่งด่วน อาจเกิดปัญหาในขั้นตอนการตรวจสอบได้

เจ้าหน้าที่ผู้รับผิดชอบด้านพัสดุของหน่วยงานขาดความรู้ความเข้าใจหรือความเชี่ยวชาญในการดำเนินการตามกระบวนการจัดซื้อจัดจ้าง และบุคลากรน้อยไม่สามารถปฏิบัติงานได้ทันเวลา และครบถ้วน ทำให้ไม่สามารถดำเนินการให้เป็นไปตามแผนการใช้จ่ายงบประมาณได้ เช่น ไม่สามารถกำหนดคุณลักษณะเฉพาะ หรือ TOR ได้ทันตามกำหนดระยะเวลา หรือกำหนดตลาดเคลื่อนไปจากเป้าหมายหรือวัตถุประสงค์ของโครงการ เป็นต้น ทำให้หน่วยงานต้องดำเนินการแก้ไขปัญหาคือผิดพลาดต่างๆ ส่งผลให้ไม่สามารถดำเนินการได้ทันตามแผนการใช้จ่ายงบประมาณประจำปี

การจัดซื้อจัดจ้างบางโครงการไม่มีผู้ยื่นเสนอราคาหรือไม่สามารถหาผู้รับจ้างได้ ทำให้ต้องเริ่มต้นกระบวนการจัดซื้อจัดจ้างใหม่ หรือต้องยกเลิกกระบวนการจัดซื้อจัดจ้างไปและดำเนินการด้วยวิธีอื่นแทน ทำให้มีสามารถดำเนินการได้ทันตามแผนการใช้จ่ายงบประมาณรายจ่ายประจำปี

ผู้เสนอราคายื่นเสนอราคาตามราคากลางทำให้ไม่สามารถประหยัดได้

ข้อเสนอแนะหรือแนวทางการปรับปรุง/พัฒนา

ควรมีการฝึกอบรมเพื่อเสริมสร้างความรู้ความเข้าใจในด้านระเบียบ กฎหมายและขั้นตอนหรือกระบวนการจัดซื้อจัดจ้างให้แก่เจ้าหน้าที่ผู้รับผิดชอบด้านพัสดุของหน่วยงานอย่างสม่ำเสมอ เพื่อให้เกิดความต่อเนื่องและเป็นการพัฒนาทักษะและเพิ่มประสิทธิภาพในการปฏิบัติงาน

ควรมีการให้ความรู้ สร้างวัฒนธรรม และค่านิยมเกี่ยวกับการต่อต้านการทุจริต เพื่อให้เจ้าหน้าที่ผู้รับผิดชอบด้านพัสดุของหน่วยงานเกิดความตระหนักและให้ความสำคัญกับปัญหาดังกล่าว รวมทั้งรับทราบถึงความผิดและโทษของการทุจริต

กำหนดแนวทางหรือมาตรการตรวจสอบการปฏิบัติงานของเจ้าหน้าที่ผู้รับผิดชอบด้านพัสดุของหน่วยงาน เพื่อป้องกันปัญหาการรับสินบนหรือผลประโยชน์ทับซ้อนในการปฏิบัติงาน ซึ่งอาจกำหนดในรู้แบบของคณะกรรมการ/คณะทำงาน หรือกำหนดเป็นแนวทางปฏิบัติหรือมาตรการหรือข้อบังคับเพื่อตรวจสอบทุกขั้นตอนการปฏิบัติงานให้เกิดความโปร่งใสและเป็นธรรม รวมทั้งกำหนดมาตรการลงโทษต่างๆอย่างชัดเจน

ภาคผนวก

บรรณานุกรม

บรรณานุกรม

สำนักงานคณะกรรมการป้องกันและปราบปรามการทุจริตแห่งชาติ. ITA ๒๕๖๓ Integrity and Transparency Assessment คู่มือการประเมินคุณธรรมและความโปร่งใสในการดำเนินงานของหน่วยงานภาครัฐประจำปีงบประมาณ พ.ศ. ๒๕๖๓. นนทบุรี : ศูนย์ประเมินคุณธรรมและความโปร่งใสในการดำเนินงานของหน่วยงานภาครัฐ. สำนักงาน ป.ป.ช. , ๒๕๖๑

สำนักงานสาธารณสุขจังหวัดลำปาง : คุณธรรมและความโปร่งใสของหน่วยงานในภาครัฐ (ITA)

(ปกหลัง)

โรงพยาบาลเมืองปาน จังหวัดลำปาง

๓๗๔ หมู่ ๔ ตำบลเมืองปาน อำเภอเมืองปาน จังหวัดลำปาง ๕๒๒๔๐

โทร ๐ ๕๔๒๗ ๖๐๒๐

โทรสาร ๐ ๕๔๒๗ ๖๐๒๐ ต่อ ๑๓๖